

คำอธิบายและการวิเคราะห์ผลการดำเนินงาน และฐานะการเงิน

เศรษฐกิจไทยปี 2566 มีการขยายตัวจากภาคการท่องเที่ยวและอุปสงค์ภายในประเทศโดยเฉพาะ การบริโภคภาคเอกชนเป็นปัจจัยขับเคลื่อนสำคัญ อย่างไรก็ตาม ยังต้องติดตามปัจจัยเสี่ยงต่าง ๆ ทั้งภายในและภายนอกต่อเศรษฐกิจไทยอย่างใกล้ชิด เศรษฐกิจโลกอาจยังต้องเผชิญกับความท้าทายหลายประการ

ในด้านเสถียรภาพภายในประเทศ คาดว่าอัตราเงินเฟ้อทั่วไปจะอยู่ที่ร้อยละ 1.5 เนื่องจากแรงกดดันจากราคาสินค้าในหมวดพลังงานได้คลี่คลายลงตามลำดับ ประกอบกับมาตรการบรรเทาของภาครัฐที่ช่วยบรรเทาภาระค่าครองชีพของประชาชน ทำให้เงินเฟ้อกลับเข้ามาสู่กรอบเป้าหมาย สำหรับเสถียรภาพภายนอกประเทศ ดุลบริการมีแนวโน้มจะกลับมาเกินดุลตามการเพิ่มขึ้นของจำนวนนักท่องเที่ยวต่างชาติ ส่งผลให้ดุลบัญชีเดินสะพัดในปี 2566 มีแนวโน้มที่จะกลับมาเกินดุล

(ที่มา website รัฐบาลไทย <https://www.thaigov.go.th/news>)

ภาพรวมของการดำเนินงาน

ในปี 2566 บริษัทฯ มีรายได้จากการขายสินค้า จำนวน 703.52 ล้านบาท เพิ่มขึ้นร้อยละ 2.38 มีผลกำไรสุทธิจำนวน 25.99 ล้านบาท สินทรัพย์รวม จำนวน 1,713.80 ล้านบาท เพิ่มขึ้นร้อยละ 2.54 หนี้สินรวม จำนวน 219.05 ล้านบาท เพิ่มขึ้นร้อยละ 4.29 ส่วนของผู้ถือหุ้นรวม จำนวน 1,494.75 ล้านบาท เพิ่มขึ้นร้อยละ 2.54 ซึ่งสรุปสาเหตุของการเปลี่ยนแปลงและการวิเคราะห์ข้อมูลที่สำคัญ

1. การวิเคราะห์ผลดำเนินงาน

รายได้จากการขาย ในปี 2566 บริษัทฯ มีรายได้จากการขาย จำนวน 703.52 ล้านบาท ปี 2565 จำนวน 687.17 ล้านบาท เพิ่มขึ้น จำนวน 16.35 ล้านบาท คิดเป็นร้อยละ 2.38

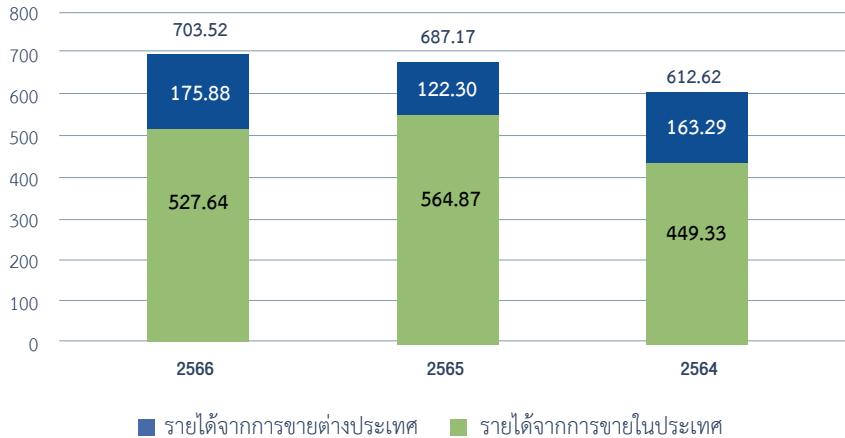
รายได้จากการขายในประเทศ ลดลงจากปีก่อนจำนวน 37.23 ล้านบาท คิดเป็นร้อยละ 6.59 จากนโยบายการซื้อสินค้าของลูกค้าหลัก ทำให้ยอดขายลูกค้าหลัก ลดลงร้อยละ 24.13 แต่อย่างไรก็ตามบริษัทฯ ได้หาลูกค้ารายใหม่ ๆ เพิ่มเติม ซึ่งได้ยอดขายเพิ่มขึ้นมาร้อยละ 36.54 แต่ยังคงไม่เพียงพอกับยอดขายลูกค้าหลักที่ลดลง

รายได้จากการขายต่างประเทศ เพิ่มขึ้นจากปีก่อนจำนวน 53.58 ล้านบาท คิดเป็นร้อยละ 43.81 จากการนำเสนอสินค้าผลิตภัณฑ์ใหม่ ๆ ให้กับลูกค้า จากเดิมที่เป็นกางเกงขาสั้น นำเสนอกางเกงขายาว ทำให้ได้ยอดขายเพิ่มมากขึ้น

อย่างไรก็ตามลูกค้ามีความเชื่อมั่นในศักยภาพ และคุณภาพของสินค้า ถึงแม้บริษัทฯ จะยังมีลูกค้าน้อยราย แต่บริษัทฯ สามารถผลิตสินค้าที่มีคุณภาพ และส่งมอบทันต่อความต้องการของลูกค้า ทำให้ลูกค้าเกิดความไว้วางใจ

รายได้จากการขาย

หน่วย : ล้านบาท



รายได้อื่น

ในปี 2566 บริษัทฯ มีรายได้อื่น จำนวน 64.64 ล้านบาท ปี 2565 จำนวน 59.72 ล้านบาท เพิ่มขึ้นจากปีก่อน จำนวน 4.92 ล้านบาท คิดเป็นร้อยละ 8.25 จากเงินปันผลรับเพิ่มขึ้น 13.06 ล้านบาท ผลกำไรจากการขายเงินลงทุนที่วัดมูลค่า ยุติธรรมผ่านงบกำไรขาดทุน เพิ่มขึ้น 0.75 ล้านบาท ดอกเบี้ยรับลดลง 1.71 ล้านบาท และ อื่นๆ ลดลง 0.43 ล้านบาท

หน่วย : พันบาท

รายได้อื่น	ปี 2566	ปี 2565	%เพิ่ม (ลดลง)
เงินปันผลรับ	32,818	25,687	27.76
ดอกเบี้ยรับ	4,562	4,842	(5.78)
กำไรจากการขายเงินลงทุน ที่วัดมูลค่ายุติธรรมผ่านงบกำไรขาดทุน	3,766	10,256	(32.04)
อื่นๆ	24,495	18,932	29.38
รวมรายได้อื่น	64,641	59,717	8.25

ต้นทุนขาย

ในปี 2566 บริษัทฯ มีต้นทุนขายคิดเป็นร้อยละ 78.43 ของรายได้จากการขาย เมื่อเทียบกับปี 2565 คิดเป็นเท่ากับ ร้อยละ 79.63 ของรายได้จากการขาย อัตราต้นทุนขายลดลงร้อยละ 1.20 เมื่อเทียบกับปีก่อน จากการเตรียมความพร้อม ด้านวัตถุดิบ การพัฒนาทักษะพนักงาน เพื่อให้ผลิตเกิดประสิทธิภาพเพิ่มขึ้น และบริหารการใช้วัตถุดิบอย่างมีประสิทธิภาพ

ค่าใช้จ่ายในการขาย

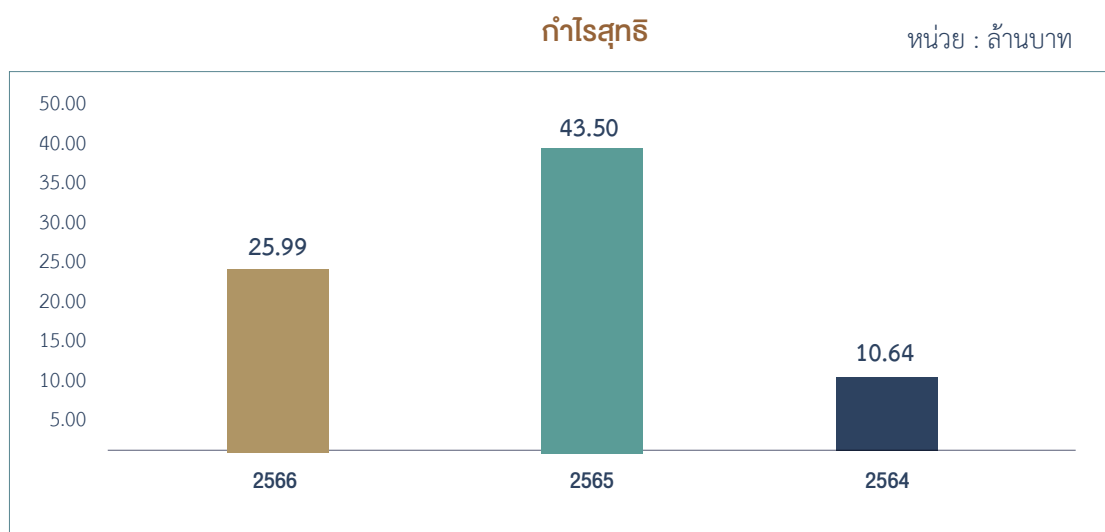
ในปี 2566 บริษัทฯ มีค่าใช้จ่ายในการขาย จำนวน 13.36 ล้านบาท ปี 2565 จำนวน 11.28 ล้านบาท เพิ่มขึ้นจำนวน 2.08 ล้านบาท คิดเป็นร้อยละ 18.45 จากค่านายหน้าจากการขายสินค้าต่างประเทศ ที่ขายได้เพิ่มขึ้นจากปีก่อน และการจำหน่าย สินค้าออกพื้นที่เพิ่มขึ้น

ค่าใช้จ่ายในการบริหาร

ในปี 2566 บริษัทฯ มีค่าใช้จ่ายในการบริหาร จำนวน 166.35 ล้านบาท ปี 2565 จำนวน 149.29 ล้านบาท เพิ่มขึ้น 17.07 ล้านบาท คิดเป็นร้อยละ 11.43 มาจากยอดขายที่เติบโตขึ้น บริษัทฯ จึงมีรายจ่ายในส่วนพนักงานเพิ่มขึ้น อย่างไรก็ตาม บริษัทฯ ยังให้ความสำคัญกับการพัฒนาบุคลากรของบริษัทฯ ให้มีความรู้ความสามารถ แบบ multi skill เพื่อพัฒนางาน รวมถึงประหยัดค่าใช้จ่ายด้านอื่น ๆ

กำไรสุทธิ

ในปี 2566 บริษัท มีกำไรสุทธิจำนวน 25.99 ล้านบาท ปี 2565 มีกำไรสุทธิจำนวน 43.50 ล้านบาท มีกำไรสุทธิลดลงจากปีก่อนจำนวน 17.51 ล้านบาท มีกำไรสุทธิต่อหุ้น 0.27 บาท ต่อหุ้น



อัตราผลตอบแทนต่อส่วนผู้ถือหุ้น

บริษัทฯ มีอัตราผลตอบแทนต่อส่วนผู้ถือหุ้น ปี 2566 ร้อยละ 1.76 ปี 2565 ร้อยละ 3.03 ปี บริษัทฯ มีกำไรสุทธิลดลง และในส่วนของส่วนผู้ถือหุ้นที่เพิ่มขึ้นจากการวัดมูลค่ายุติธรรมเงินลงทุน แต่มีผลขาดทุนจากการขายเงินลงทุน ที่วัดมูลค่ายุติธรรมผ่านกำไรขาดทุนเบ็ดเสร็จอื่นและการจ่ายปันผล

บริษัทฯ มีนโยบายการจ่ายเงินปันผลในอัตราไม่เกินร้อยละ 50 ของกำไรสุทธิ ทั้งนี้ขึ้นอยู่กับผลการดำเนินงานและภาวะเศรษฐกิจเป็นหลัก ในปี 2566 บริษัทฯ มีผลกำไรสุทธิ จำนวน 25.99 ล้านบาท กำไรสุทธิต่อหุ้น จำนวน 0.27 บาท และเมื่อวันที่ 23 กุมภาพันธ์ 2567 ได้มีมติที่ประชุมคณะกรรมการบริษัทครั้งที่ 1/2567 เสนอขออนุมัติต่อที่ประชุมสามัญผู้ถือหุ้นจ่ายปันผล ซึ่งจ่ายจากกำไรสุทธิ ในอัตราหุ้นละ 0.20 บาท รวมเป็นเงินทั้งสิ้น 19.20 ล้านบาท และมีกำหนดจ่ายในวันที่ 21 พฤษภาคม 2567

2. ฐานะการเงิน

บริษัทฯ มีสินทรัพย์รวม ณ วันที่ 31 ธันวาคม 2566 จำนวน 1,713.80 ล้านบาท เทียบกับปีก่อนเพิ่มขึ้นจำนวน 42.52 ล้านบาท หรือร้อยละ 2.54 โดยมีสินทรัพย์หมุนเวียนลดลง จำนวน 16.50 ล้านบาท และสินทรัพย์ไม่หมุนเวียนเพิ่มขึ้น จำนวน 59.02 ล้านบาท โดยแต่ละรายการเทียบสินทรัพย์รวมประกอบไปด้วย เงินสดและรายการเทียบเท่าเงินสด คิดเป็นสัดส่วนร้อยละ 0.56 ลูกหนี้การค้าและลูกหนี้อื่น คิดเป็นสัดส่วนร้อยละ 7.33 สินค้าคงเหลือ คิดเป็นสัดส่วนร้อยละ 19.80 สินทรัพย์ทางการเงินไม่หมุนเวียนอื่นที่ครบกำหนดไถ่ถอนภายในหนึ่งปี คิดเป็นสัดส่วนร้อยละ 0.98 สินทรัพย์ทางการเงินหมุนเวียนอื่น คิดเป็นสัดส่วนร้อยละ 18.19 สินทรัพย์ทางการเงินไม่หมุนเวียนอื่น คิดเป็นสัดส่วนร้อยละ 43.08 ที่ดิน อาคาร และอุปกรณ์สุทธิ คิดเป็นสัดส่วนร้อยละ 8.93 สินทรัพย์สิทธิการใช้ คิดเป็นสัดส่วนร้อยละ 0.57 และอื่นๆ คิดเป็นสัดส่วนร้อยละ 0.56

สินทรัพย์หมุนเวียน

ณ วันที่ 31 ธันวาคม 2566 บริษัทฯ มีสินทรัพย์หมุนเวียน จำนวน 807.35 ล้านบาท ลดลงจากปีก่อน จำนวน 16.50 ล้านบาท จากสินค้าคงเหลือลดลง จากการขายที่เพิ่มขึ้นจากปีก่อน มีเงินสดและรายการเทียบเท่าเงินสด เพื่อให้เพียงพอกับการใช้จ่ายหมุนเวียนในกิจการ แต่บริษัทฯ มีสินทรัพย์ทางการเงินไม่หมุนเวียนอื่นที่ครบกำหนดไถ่ถอนภายในหนึ่งปีเพิ่มขึ้น คือหุ้นกู้ที่จะครบกำหนดไถ่ถอนในปี 2567 และมีลูกหนี้การค้าเพิ่มขึ้นจากการขายในช่วงปลายปีที่เพิ่มขึ้นจากปีก่อน

เงินสดและรายการเทียบเท่าเงินสด จำนวน 9.51 ล้านบาท ปีก่อน จำนวน 26.45 ล้านบาท ลดลง จำนวน 16.74 ล้านบาท ได้มาจากกิจกรรมดำเนินงาน 22.00 ล้านบาท แต่ใช้ไปใน กิจกรรมการลงทุน 11.90 ล้านบาท และใช้ไปในกิจกรรมจัดหาเงิน 26.84 ล้านบาท

ลูกหนี้การค้าและลูกหนี้อื่น จำนวน 125.64 ล้านบาท ปีก่อน จำนวน 120.14 ล้านบาท เพิ่มขึ้น 5.49 ล้านบาท ประกอบด้วยลูกหนี้การค้า จำนวน 123.32 ล้านบาท ลูกหนี้อื่น จำนวน 2.31 ล้านบาท ลูกหนี้การค้าและลูกหนี้อื่น ประกอบไปด้วย ลูกหนี้ที่ยังไม่ครบกำหนดจ่ายชำระ จำนวน 110.91 ล้านบาท คิดเป็นร้อยละ 88.26 ลูกหนี้ที่เกินกำหนดชำระไม่เกิน 3 เดือน จำนวน 11.71 ล้านบาท คิดเป็นร้อยละ 9.32 เกินกำหนดชำระไม่เกิน 6 เดือน จำนวน 0.03 ล้านบาท คิดเป็นร้อยละ 0.03 และเกินกำหนดชำระเกิน 6 เดือน จำนวน 0.69 ล้านบาท คิดเป็นร้อยละ 0.55 เกิดจากนโยบายการจ่ายชำระเงินของลูกค้าไม่ตรงรอบการชำระเงิน และลูกหนี้ อื่นจำนวน 2.31 ล้านบาท คิดเป็นร้อยละ 1.84 ทั้งนี้บริษัทได้ตั้งค่าเผื่อหนี้สงสัยจะสูญ จำนวน 0.02 ล้านบาท

สินค้าคงเหลือ จำนวน 339.34 ล้านบาท ปีก่อน จำนวน 365.70 ล้านบาท ลดลง จำนวน 26.38 ล้านบาท จากการบริหารสินค้าเพื่อรองรับการขายให้ลูกค้าได้ทันที

สินค้าคงเหลือ จำนวน 339.34 ประกอบไปด้วย วัตถุดิบ จำนวน 86.54 ล้านบาท สินค้าระหว่างผลิต จำนวน 27.54 ล้านบาท สินค้าสำเร็จรูป จำนวน 241.85 ล้านบาท และวัสดุสิ้นเปลือง จำนวน 3.10 ล้านบาท และ บริษัทฯ ได้แสดงสินค้าคงเหลือในงบการเงิน ด้วยราคาทุนหรือราคาตลาดที่ต่ำกว่า ซึ่งหากมีสินค้าที่เสื่อมสภาพหรือล้าสมัย บริษัทฯ ได้มีการพิจารณาปรับลดมูลค่าของสินค้าตามมาตรฐานการบัญชี โดยบริษัทฯ ได้ตั้งสำรองสินค้าล้าสมัยไว้ จำนวน 19.69 ล้านบาท

สินทรัพย์ทางการเงินไม่หมุนเวียนอื่น ที่ครบกำหนดไถ่ถอนภายใน 1 ปี จำนวน 16.76 ล้านบาท คือตราสารหนี้ที่ครบกำหนดไถ่ถอนใน 1 ปี

สินทรัพย์ทางการเงินหมุนเวียนอื่น จำนวน 311.68 ล้านบาท ประกอบไปด้วย เงินลงทุนที่วัดมูลค่ายุติธรรมผ่านงบกำไรขาดทุน จำนวน 200.70 ล้านบาท กองทุนส่วนบุคคล จำนวน 7.64 ล้านบาท และกองทุนเปิดและเงินฝากประจำ จำนวน 103.34 ล้านบาท

สินทรัพย์ไม่หมุนเวียน

ณ วันที่ 31 ธันวาคม 2566 บริษัทฯ มีสินทรัพย์ไม่หมุนเวียน จำนวน 906.46 ล้านบาท เพิ่มขึ้นจากปีก่อน จำนวน 59.02 ล้านบาท จากสินทรัพย์ทางการเงินไม่หมุนเวียนอื่น

สินทรัพย์ทางการเงินไม่หมุนเวียนอื่น ณ วันที่ 31 ธันวาคม 2566 จำนวน 738.35 ล้านบาท ประกอบไปด้วยเงินลงทุนในตลาดหลักทรัพย์ จำนวน 213.82 ล้านบาท มีกำไรที่ยังไม่เกิดขึ้นจริงจากการวัดมูลค่ายุติธรรม จำนวน 306.29 ล้านบาท เงินลงทุนนอกตลาดหลักทรัพย์จำนวน 71.06 ล้านบาท มีกำไรที่ยังไม่เกิดขึ้นจริงจากการวัดมูลค่ายุติธรรมจำนวน 45.18 ล้านบาท และตราสารหนี้ จำนวน 102 ล้านบาท

ที่ดิน อาคาร และอุปกรณ์ สุทธิ ณ วันที่ 31 ธันวาคม 2566 จำนวน 153.07 ล้านบาท ปีก่อน จำนวน 145.08 ล้านบาท เพิ่มขึ้น 7.99 ล้านบาท เนื่องจากการตัดค่าเสื่อมราคา จำนวน 10.70 ล้านบาท การซื้อเครื่องจักร อุปกรณ์ และอื่น ๆ เพิ่มขึ้น 18.69 ล้านบาท

สินทรัพย์ สิทธิการใช้ ณ วันที่ 31 ธันวาคม 2566 จำนวน 9.83 ล้านบาท มาตรฐานการรายงานทางการเงินฉบับที่ 16 กำหนดให้ผู้เช่ารับรู้สินทรัพย์และหนี้สินสำหรับสัญญาเช่าที่มีระยะเวลาในการเช่ามากกว่า 12 เดือน บริษัทฯ มีสิทธิการใช้ตามสัญญาเช่าจำนวน 34.43 ล้านบาท เพิ่มขึ้นในปีมูลค่า 4.50 ล้านบาท และมีมูลค่าคงเหลือ ต้นปี จำนวน 12.03 ล้านบาท ตัดจ่ายระหว่างปี 6.70 ล้านบาท

หนี้สินรวม

ณ วันที่ 31 ธันวาคม 2566 บริษัทฯ มีหนี้สินรวม 219.05 ล้านบาท เทียบปีก่อนเพิ่มขึ้น 9.02 ล้านบาท หรือร้อยละ 4.29 ส่วนใหญ่เกิดจากเจ้าหนี้การค้า

ส่วนของผู้ถือหุ้น

ณ วันที่ 31 ธันวาคม 2566 บริษัทฯ มีส่วนของผู้ถือหุ้น จำนวน 1,494.75 ล้านบาท ปีก่อน จำนวน 1,461.25 ล้านบาท เพิ่มขึ้น 33.50 ล้านบาท คิดเป็นร้อยละ 2.29 จากบริษัทฯ มีกำไรสุทธิ ในปี 2566 จำนวน 25.99 ล้านบาท จ่ายปันผล จำนวน 19.20 ล้านบาท มีผลขาดทุนจากการจำหน่ายเงินลงทุนที่วัดมูลค่ายุติธรรมผ่านกำไรขาดทุนเบ็ดเสร็จอื่น 8.74 ล้านบาท และองค์ประกอบอื่นของผู้ถือหุ้นเพิ่มขึ้น 41.19 ล้านบาท ปรับปรุงค่าใช้จ่ายปีก่อนในส่วนของการคำนวณผลประโยชน์พนักงาน มีผลขาดทุนจำนวน 5.74 ล้านบาท บริษัทฯ มีมูลค่าตามบัญชีต่อหุ้น ณ สิ้นปี 2566 เท่ากับ 15.57 บาท ปีก่อนเท่ากับ 15.22 บาท เพิ่มขึ้น 0.35 บาท ต่อหุ้น

3. ด้านคุณภาพของสินทรัพย์

ด้านสินทรัพย์ทางการเงินหมุนเวียนอื่น

บริษัทฯ มีเงินลงทุนในสินทรัพย์ทางการเงินหมุนเวียนอื่น ทั้งสิ้น 311.68 ล้านบาท ประกอบไปด้วย ลงทุนในเงินลงทุนในตลาดหลักทรัพย์ที่วัดมูลค่ายุติธรรมผ่านกำไรขาดทุน จำนวน 198.50 ล้านบาท มีผลกำไรที่ยังไม่เกิดขึ้นจริง จำนวน 2.20 ล้านบาท ลงทุนในกองทุนส่วนบุคคล จำนวน 9.75 ล้านบาท มีผลขาดทุนที่ยังไม่เกิดขึ้นจริงจำนวน 2.11 ล้านบาท และลงทุนในกองทุนเปิดจำนวน 103.34 ล้านบาท

กำไรที่ยังไม่เกิดขึ้นจากการวัดมูลค่ายุติธรรมแสดงอยู่ในงบกำไรขาดทุนของบริษัทฯ อย่างไรก็ตามเงินลงทุนที่บริษัทฯ ลงทุน มีคุณภาพของสินทรัพย์ที่ดี นอกจากนี้ยังมีผลตอบแทนในรูปเงินปันผลในอัตราที่น่าพอใจและสูงกว่าอัตราดอกเบี้ยเงินฝากธนาคาร

ด้านสินทรัพย์ทางการเงินไม่หมุนเวียนอื่น

บริษัทฯ มีเงินลงทุนในสินทรัพย์ทางการเงินไม่หมุนเวียนอื่น ทั้งสิ้น 738.35 ล้านบาท ประกอบไปด้วย เงินลงทุนในตลาดหลักทรัพย์ที่วัดมูลค่ายุติธรรมผ่านกำไรขาดทุนเบ็ดเสร็จอื่น จำนวน 213.82 ล้านบาท มีกำไรที่ยังไม่เกิดขึ้นจริงจากการวัดมูลค่ายุติธรรม จำนวน 306.29 ล้านบาท เงินลงทุนนอกตลาดหลักทรัพย์จำนวน 71.06 ล้านบาท มีกำไรที่ยังไม่เกิดขึ้นจริงจากการวัดมูลค่ายุติธรรม จำนวน 45.18 ล้านบาท และตราสารหนี้ จำนวน 102 ล้านบาท

กำไรที่ยังไม่เกิดขึ้นจากการวัดมูลค่ายุติธรรมสุทธิจากภาษีเงินได้ซึ่งแสดงอยู่ในองค์ประกอบอื่นของผู้ถือหุ้น เกิดจากการเปลี่ยนแปลงของราคาหลักทรัพย์ที่ผันแปรตามผลประกอบการและภาวะเศรษฐกิจ ซึ่งถือเป็นเงินลงทุนที่มีคุณภาพของสินทรัพย์ที่ดีมาก นอกจากนี้ยังมีผลตอบแทนในรูปเงินปันผลในอัตราที่น่าพอใจและสูงกว่าอัตราดอกเบี้ยเงินฝากธนาคาร

ด้านที่ดิน อาคาร และอุปกรณ์

ที่ดิน อาคาร และอุปกรณ์สุทธิในปัจจุบันมีมูลค่าราคาตลาดสูงกว่ามูลค่าที่ปรากฏในงบการเงิน ซึ่งแสดงในราคาทุนหักด้วยค่าเสื่อมราคาสะสม บริษัทฯ ได้บริหารสินทรัพย์ให้ก่อให้เกิดรายได้ที่ดิน อาคารโรงงานบางส่วนมีการให้เช่า สำหรับเครื่องจักรส่วนใหญ่เป็นเครื่องจักรที่ทันสมัยและมีประสิทธิภาพในการผลิต เพราะบริษัทฯ มีการซื้อเครื่องจักรใหม่มาทดแทนเครื่องจักรเก่า และมีการบำรุงรักษาดูแลอยู่อย่างสม่ำเสมอ และในปี 2566 บริษัทฯ ลงทุนโซลาร์เซลล์เฟส 2 ที่โรงงานสาขาลำพูน

4. สภาพคล่อง

กระแสเงินสด

ในปี 2566 บริษัทฯ มีเงินสดและรายการเทียบเท่าเงินสด จำนวน 9.51 ล้านบาท ปีก่อน จำนวน 26.25 ล้านบาท ลดลงจำนวน 16.74 ล้านบาท

บริษัทฯ มีเงินสดได้มาจากกิจกรรมดำเนินงาน 22.00 ล้านบาท จากกำไรจากการดำเนินงาน 3.14 ล้านบาท สินค้าคงเหลือ 35.54 ล้านบาท และเจ้าหนี้การค้า 21.19 ล้านบาท แต่ใช้ในหนี้สินหมุนเวียนอื่น จำนวน 18.58 ล้านบาท ลูกหนี้การค้าจำนวน 5.42 ล้านบาท สินทรัพย์อื่น 3.30 ล้านบาท จ่ายผลประโยชน์พนักงาน 10.03 ล้านบาท และจ่ายภาษีเงินได้ 0.54 ล้านบาท

กระแสเงินสดใช้ไปในกิจกรรมการลงทุน จำนวน 11.90 ล้านบาท มาจากลงทุนในสินทรัพย์ทางการเงินหมุนเวียนอื่นสุทธิ 10.86 ล้านบาท สินทรัพย์ทางการเงินไม่หมุนเวียนอื่น จำนวน 56.97 ล้านบาท ลงทุนในเครื่องจักรและอุปกรณ์เพื่อใช้ในการดำเนินงาน จำนวน 18.69 ล้านบาท แต่รับเงินจากตราสารหนี้และเงินฝากประจำที่ถือจนครบกำหนด 1.74 ล้านบาท ปันผลรับจำนวน 32.83 ล้านบาท ดอกเบี้ยรับ จำนวน 4.51 ล้านบาท จากการจำหน่ายอุปกรณ์ จำนวน 4.75 ล้านบาท และได้รับเงินจากการลงทุนในสินทรัพย์ทางการเงินไม่หมุนเวียนอื่น จำนวน 30.79 ล้านบาท

กระแสเงินสดใช้ไปในกิจกรรมจัดหาเงิน จำนวน 26.84 ล้านบาท จ่ายชำระตามหนี้สินสัญญาเช่า จำนวน 6.88 ล้านบาท จ่ายดอกเบี้ยหนี้สินตามสัญญาเช่า 0.76 ล้านบาท บริษัทฯ มีจ่ายเงินปันผล ในอัตราหุ้นละ 0.20 บาท ต่อหุ้น เป็นจำนวน 19.20 ล้านบาท

ความเพียงพอของสภาพคล่อง

บริษัทฯ มีสภาพคล่องที่ดีจากอัตราส่วนสภาพคล่องในปี 2566 เท่ากับ 8.26 เท่า ปี 2565 เท่ากับ 8.75 เท่า อัตราส่วนสภาพคล่องหมุนเร็วปี 2566 เท่ากับ 4.79 เท่า ปี 2565 เท่ากับ 4.87 เท่า โดยมีเงินสดและรายการเทียบเท่าเงินสดเพียงพอต่อการจ่ายเงินปันผลและการจ่ายลงทุนในอนาคต นอกจากนี้บริษัทฯ มีอัตราส่วนหนี้สินต่อส่วนของผู้ถือหุ้นในอัตราที่ต่ำมาก โดยในปี 2566 เท่ากับ 0.15 เท่า ปี 2565 เท่ากับ 0.14 เท่า ซึ่งเป็นการแสดงถึงความมั่นคงและความเพียงพอของสภาพคล่องของบริษัท

อัตราส่วนทางการเงิน		2566	2565	2564
อัตราส่วนสภาพคล่อง	เท่า	8.26	8.75	7.94
อัตราส่วนสภาพคล่องหมุนเร็ว	เท่า	4.79	4.87	4.90
อัตราส่วนหนี้สินต่อส่วนของผู้ถือหุ้น	เท่า	0.15	0.14	0.16

แหล่งที่มาของเงินทุน

บริษัทฯ ใช้เงินทุนในการดำเนินงานและการลงทุน มาจากเงินรับจากกิจกรรมดำเนินงาน และรับจากกิจกรรมลงทุนในการลงทุนในเงินลงทุนตราสารหนี้ เงินฝากธนาคาร เป็นดอกเบี้ยรับ เงินปันผลรับ บริษัทฯ ไม่มีหนี้สินที่มีดอกเบี้ยหนี้สินของบริษัทฯ ที่แสดงในงบการเงินส่วนใหญ่เป็นเจ้าหนี้การค้า และเจ้าหนี้อื่น หนี้สินภาษีเงินได้รอตัดบัญชี ประมาณการหนี้สินผลประโยชน์พนักงาน และหนี้สินตามสัญญาเช่า

ภาวะผูกพัน

รายละเอียดตามหมายเหตุประกอบงบการเงินข้อ 28 ภาวะผูกพันและหนี้สินที่อาจเกิดขึ้น

อัตราส่วนทางการเงิน		ปี 2566	ปี 2565	ปี 2564
อัตราส่วนสภาพคล่อง				
อัตราส่วนสภาพคล่อง	เท่า	8.26	8.75	7.94
อัตราส่วนสภาพคล่องหมุนเร็ว	เท่า	4.79	4.87	4.90
อัตราส่วนแสดงประสิทธิภาพในการใช้สินทรัพย์				
อัตราส่วนหมุนเวียนลูกหนี้การค้า	เท่า	5.72	5.33	4.69
ระยะเวลาเก็บหนี้เฉลี่ย	วัน	63.76	68.48	77.86
อัตราส่วนหมุนเวียนสินค้าคงเหลือ	เท่า	2.32	2.49	2.72
ระยะเวลาขายสินค้าเฉลี่ย	วัน	157.26	146.40	134.24
อัตราส่วนหมุนเวียนเจ้าหนี้การค้า	เท่า	7.86	6.93	6.26
ระยะเวลาชำระหนี้เฉลี่ย	วัน	46.44	52.64	58.27
วงจรเงินสด	วัน	174.58	162.25	153.83
อัตราการหมุนเวียนของสินทรัพย์	เท่า	0.45	0.46	0.42
อัตราการหมุนของสินทรัพย์ถาวร	เท่า	5.15	4.90	4.06
อัตราส่วนแสดงถึงความเสี่ยงจากการกู้ยืม				
อัตราส่วนหนี้สินต่อส่วนของผู้ถือหุ้น	เท่า	0.15	0.14	0.16
อัตราส่วนความสามารถชำระภาระผูกพัน	เท่า	(0.05)	(0.04)	(0.03)
อัตราจ่ายเงินปันผล	%	73.89	44.14	90.21
อัตราเงินปันผลตอบแทน	%	2.22	2.61	1.50
อัตราส่วนแสดงความสามารถในการหากำไร				
อัตรากำไรขั้นต้น	%	21.57	20.37	17.08
อัตรากำไรสุทธิ	%	3.69	6.33	1.74
อัตราผลตอบแทนสินทรัพย์	%	1.54	2.64	0.77
อัตราผลตอบแทนผู้ถือหุ้น	%	1.76	3.03	0.76